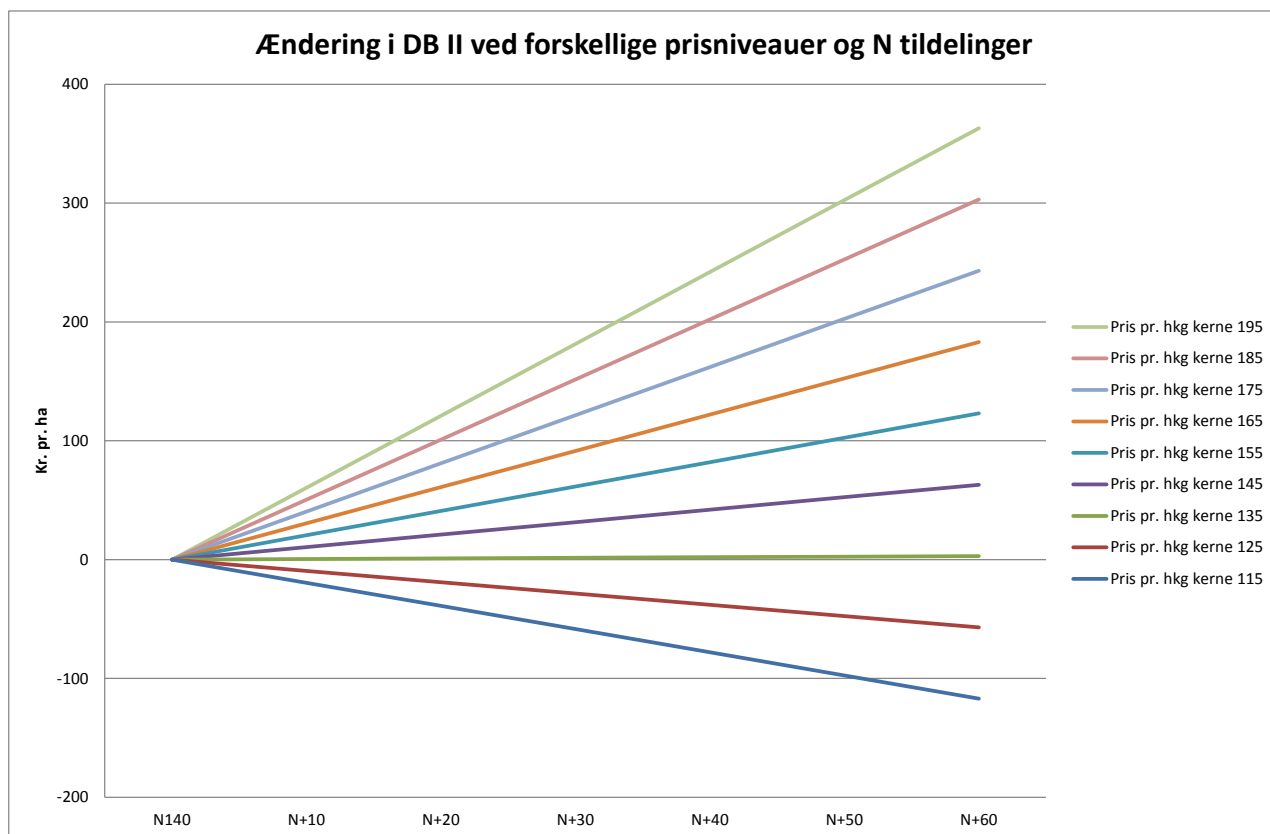


Vurdering af effekten af ændret N-regulering i forhold til økologiens konkurrenceevne

Af Michael Friis Pedersen og William Schaar Andersen

En mere målrettet miljømæssig N-regulering, som anbefalet i NLK, kan have meget positive effekter på økonomien i dansk landbrug, hvis alternativet er en strammere generel regulering. En målrettet regulering vil forbedre produktionsmulighederne for konventionel produktion gennem øget N-tilførsel på visse arealer. Dette vil dog også medføre ændringer i konkurrenceevnen mellem konventionel og økologisk produktion.



Figur 1: Illustration af ændring i DB II ved øget N tildeling for konventionelle planteproducenter

Det antages, at en mere målrettet N-regulering vil medføre, at de nuværende produktionsbegrænsninger for den konventionelle vil produktion blive lettet i nogle områder og dermed medføre en forbedring af konkurrenceevnen for konventionel produktion i forhold til økologisk produktion.

Det antages yderligere, at produktionsbegrænsningerne for den konventionelle produktion vil blive strammet i andre områder, hvorfor den økologiske produktion kan få en konkurrenceevneforbedring i disse områder.



Se 'European Agricultural Fund for Rural Development' (EAFRD)

Som første approksimation kan det virke besnærende at vurdere effekten af denne konkurrenceevneændring ved at se på den gennemsnitlige ændring i DB II for forskellige jordtyper og ved forskellige priser på korn. Mulighed for øget N-tildeling vil give et øget udbytte, afhængig af plantens N-respons, og værdien af dette merudbytte vil være afhængig af prisen på korn.

Figur 1 ovenfor illustrerer, hvordan effekten kunne vurderes. Der er taget udgangspunkt i løst anslåede N-responskurver, og grafen har derfor kun illustrativ værdi. I realiteten er merudbytte ved kvælstoftilførsel aftagende, og de rette linjer er derfor en grov antagelse, dog uden betydning i denne sammenhæng.

I forhold til vurdering af økologiens konkurrenceevne vil tal baseret på tilgangen ovenfor ikke give meget værdi. Problemet med den "gennemsnitlige" ændring i DB II baseret på kalkuleberegninger er, at der ikke tages hensyn til, om bedrifterne faktisk er eller kunne være økologiske bedrifter.

For at vurdere ændringen i konkurrenceevnen for den økologiske produktion må man se på DB II eller jordrenten for den enkelte bedrift eller den enkelte del af en bedrift som konventionel i udgangspunktet, som økolog og som konventionel ved en ændret regulering.

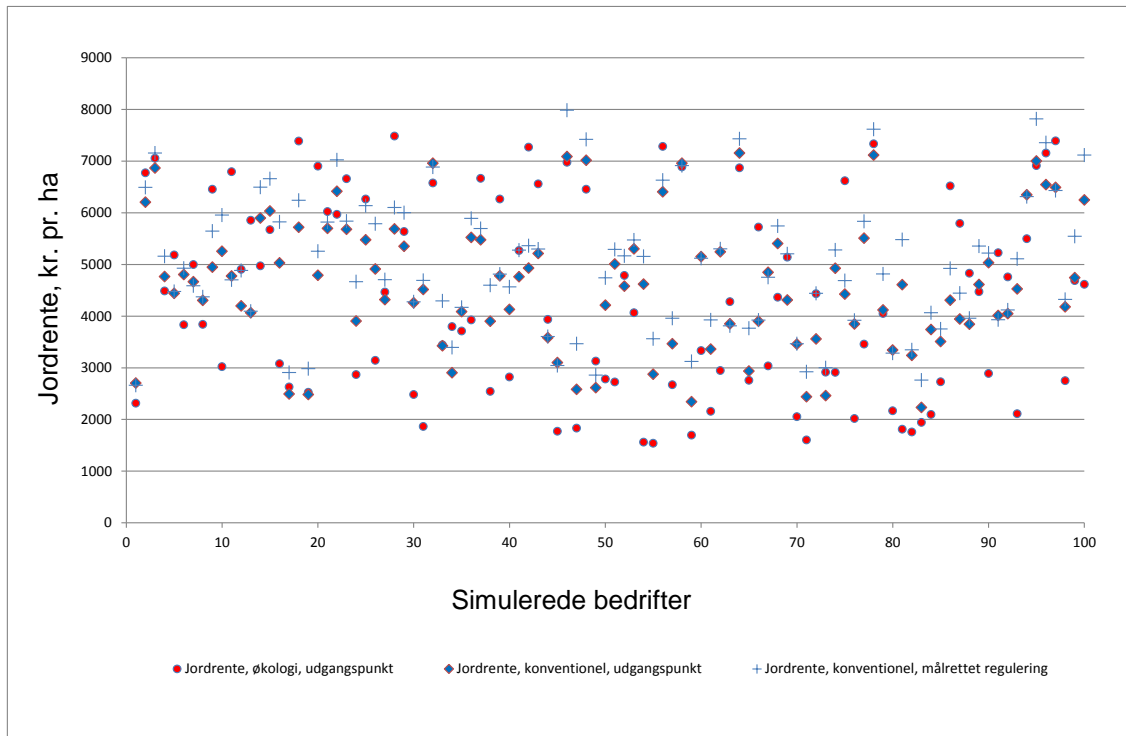
Nogle bedrifter vil have højere jordrente ved konventionel drift end ved økologisk drift i udgangspunktet. For disse bedrifter vil nogle bedrifter få forbedret deres konventionelle jordrente ved ændret regulering, og for andre bedrifter vil den konventionelle jordrente blive forringet efter ændret regulering. Den første gruppe ændrer ikke på den økologiske konkurrenceevne, den anden gruppe forbedrer potentielt den økologiske konkurrenceevne, hvis den konventionelle jordrente falder til under den økologiske jordrente.

For den gruppe af bedrifter, der havde højere økologisk jordrente end konventionel jordrente i udgangspunktet, vil nogle bedrifter få forbedret deres konventionelle jordrente, og nogle bedrifter vil få forværret deres konventionelle jordrente. De bedrifter, der får forværret deres konventionelle jordrente, men som i forvejen havde en bedre økologisk jordrente, vil ikke påvirke den økologiske konkurrenceevne.

Omvendt vil de bedrifter, der får forbedret deres konventionelle jordrente potentielt ændre på økologiens konkurrenceevne, hvis deres konventionelle jordrente efter reguleringen kommer til at overstige deres økologiske jordrente.

Konkurrenceevnen er i de ovennævnte ræsonnementer defineret ved en arealmæssig ændring i det økologiske areal ud fra en antagelse om, at de enkelte bedrifter har den driftsform, hvor der forventes den højeste langsigtede jordrente. At alternativer forbedres eller forværres har derfor kun betydning, hvis det ændrer på rangeringen af de to alternativer konventionel eller økologisk produktion.

Baseret på en simulering illustrerer Figur 2 nedenfor fordelingen af jordrenterne for hhv. økologisk drift og konventionel drift før og efter en ændret N-regulering. På y-aksen aflæses jordrenten i kr. pr. ha og på x-aksen de enkelte observationer. Der er 100 simulerede bedrifter bagved illustrationen.



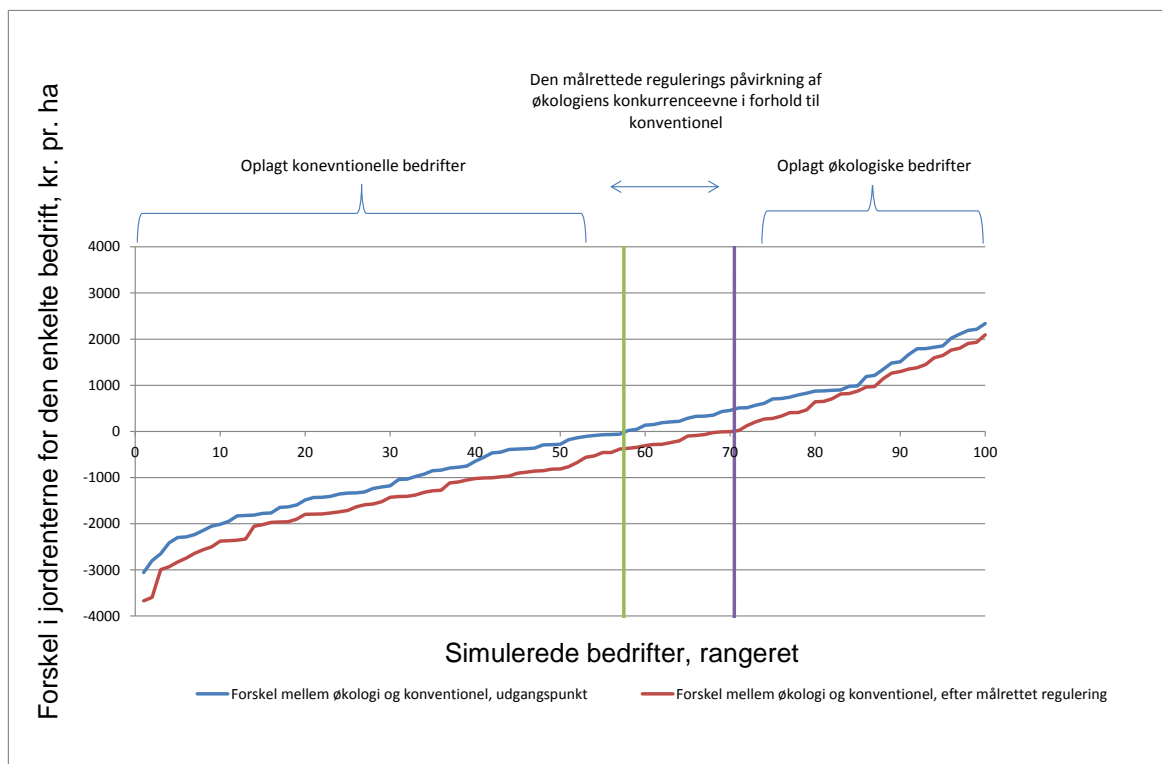
Figur 2: Illustration af fordeling af jordrenter for forskellige bedrifter

I Figur 3 er hhv. forskellen mellem den konventionelle jordrente i udgangspunktet og den økologiske jordrente, og den konventionelle jordrente efter ændret regulering og den økologiske jordrente illustreret ud fra simuleringen vist i Figur 2.

Det er vigtigt at være opmærksom på, at det viste i Figur 3, er en illustration, og resultaterne skal ikke fortolkes bogstaveligt. Måden man læser grafen på, er følgende: Den blå kurve repræsenterer forskellen mellem økologisk og konventionel jordrente i udgangspunktet. Negative tal betyder, at den konventionelle jordrente er højere end den økologiske, og man derfor vil vælge at være konventionel, og omvendt. Den røde kurve repræsenterer forskelle efter ændret regulering. Forskellen mellem skæringen af x-aksen for de to kurver kan fortolkes som ændringen i den økologiske konkurrenceevne.

Som det ses, er det kurvernes forløb omkring nul på Y-aksen, der er afgørende for effekten på den økologiske konkurrenceevne og ikke den gennemsnitlige ændring for den konventionelle jordrente som følge af reguleringen, der ville kunne illustreres som i Figur 1. Problemet med tilgangen i Figur 3 er, at jordrenterne for alternativerne ikke er observerede. Vi har derfor ikke noget datagrundlag.

Man kan gå ud fra, at landmændene har valgt deres bedste alternativ, og de observerbare resultater derfor repræsenterer deres "first choice". Man ved dog ikke, hvor tæt de er på at ændre dette valg. Er de tæt på at skifte driftsform? Eller er de meget langt fra at skifte driftsform?



Figur 3: Illustration af vurdering af ændringerne af konventionel regulering på økologisk konkurrenceevne

Dette er det afgørende spørgsmål i forhold til vurdering af den økologiske konkurrenceevnes påvirkning af ændret regulering af den konventionelle produktion.

I det omfang visse konventionelle arealer i dag kunne drives driftsøkonomisk bedre som økologiske arealer, ville en ændring af N-regulering formentlig forstærke incitamentet til at omlægning til økologi i visse områder, mens det modsatte vil være tilfældet i andre. En national vurdering af ændringen i økologiens konkurrenceevne vil være en vanskelig empirisk opgave, pga. manglende datagrundlag vedr. alternativer.

At basere vurderingen på gennemsnitsbetragtninger vedr. ændringen i jordrenten er dog ikke en brugbar løsning.